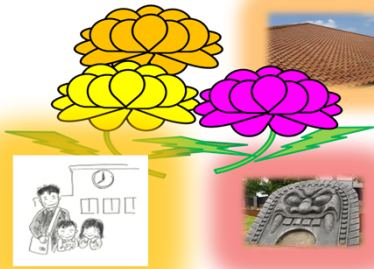


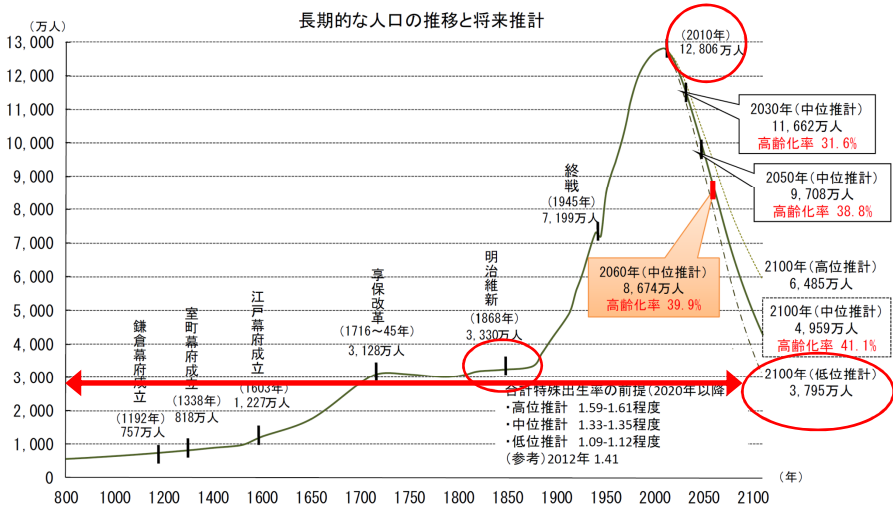
# 高浜市の 公共施設のあり方を考える 市民説明会



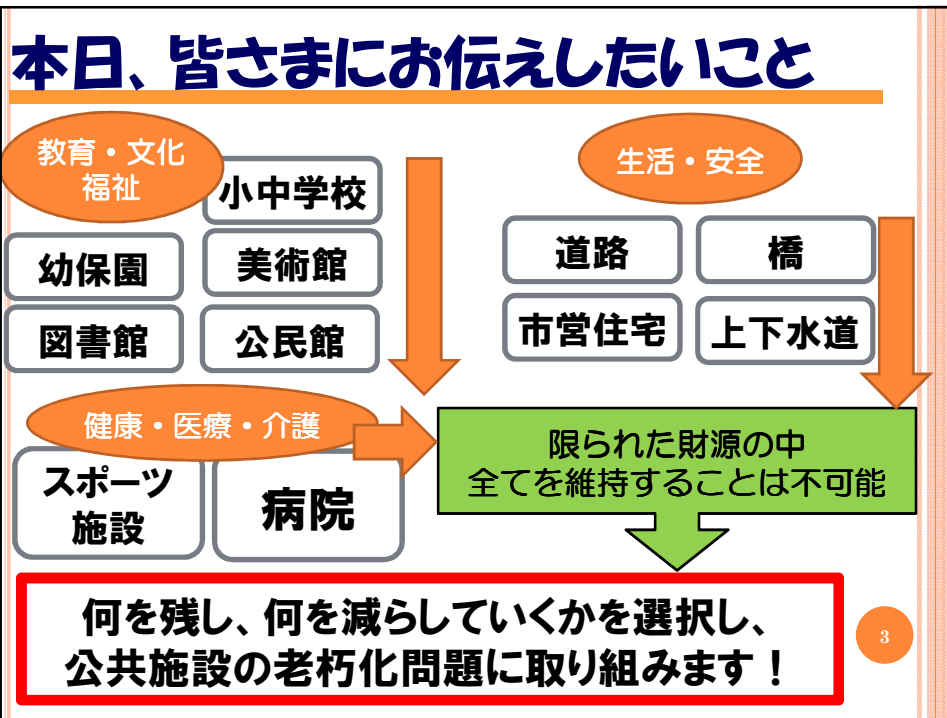
平成28年1月  
高浜市役所

平成28年1月14日(木)  
真小学校区

## わが国の総人口の長期的推移 (100年前と100年後の日本の人口比較)



(備考)国土交通省「国土の長期展望」(2011年)をもとに作成。  
2010年以前の人口:総務省「国勢調査」、国土庁「日本列島における人口分布の長期的系列分析」(1974年)  
それ以降の人口:国立社会保障・人口問題研究所「日本の将来推計人口(平成24年1月推計)」



## 本日、お話しする内容

- 第1部 公共施設の老朽化問題**  
(ハコモノ施設・インフラ施設)
- 第2部 翼小学校区の公共施設のあり方**  
主要な公共施設のあり方
- 第3部 新しい病院のあり方**

4

## 第 1 部

### 公共施設の老朽化問題 (ハコモノ施設・インフラ施設)



#### 公共施設の老朽化問題とは。

- 公共施設の多くは、都市化の進展や経済成長（高度経済成長期）とともに集中的に整備。  
⇒ 近い将来、一斉に更新する時期が到来
- 少子高齢化と人口減少の進行による財政状況の悪化。  
⇒ すべての公共施設を維持し続けることは困難

これが「**公共施設の老朽化問題**」

## 公共施設の老朽化問題に対する 国の対応

公共施設等を「新しく造る」から  
「賢く使うこと」を重点に



平成26年4月

総務省⇒各自治体へ

「公共施設等の総合的かつ計画的な管理の推進」を要請

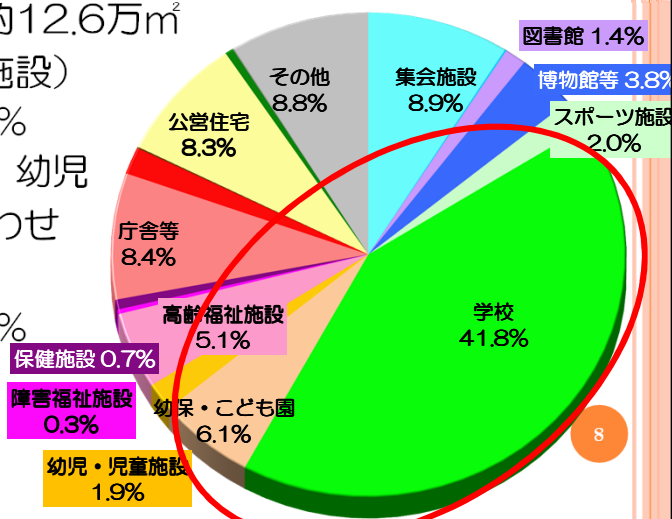


公共施設の今後のあり方は、高浜市を  
含めたすべての市町村の重点課題

7

## 高浜市の公共施設の割合

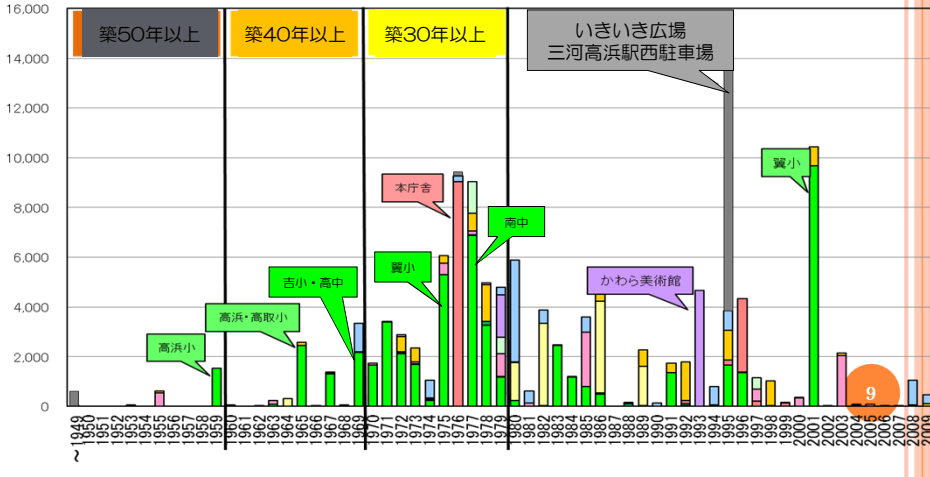
- 公共施設数：114施設
- 総延床面積：約12.6万㎡
- 小中学校（7施設）  
面積割合は約42%
- 学校、幼保園、幼児  
・児童施設を合わせ  
（30施設）  
面積割合は約50%



8

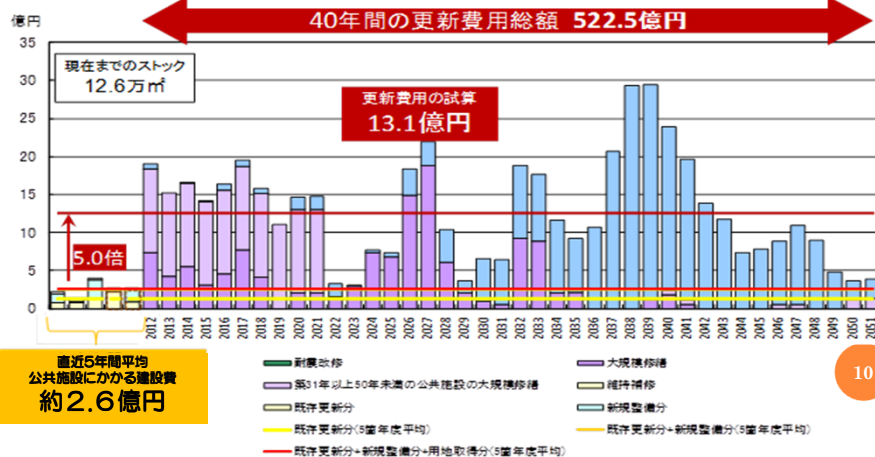
## 高浜市の公共施設の整備時期

- 社会環境の変化や市民ニーズの多様化に応じて、1970年代（昭和45年代）を中心に公共施設を整備。



## 高浜市の公共施設の更新費用

- 114施設すべて更新すると＝40年間で522.5億円  
(年平均13.1億円)
- 近年の公共施設に係る建設費 = 約2.6億円
- 必要とされる費用の5倍以上が今後必要



## 高浜市のインフラ施設の状況

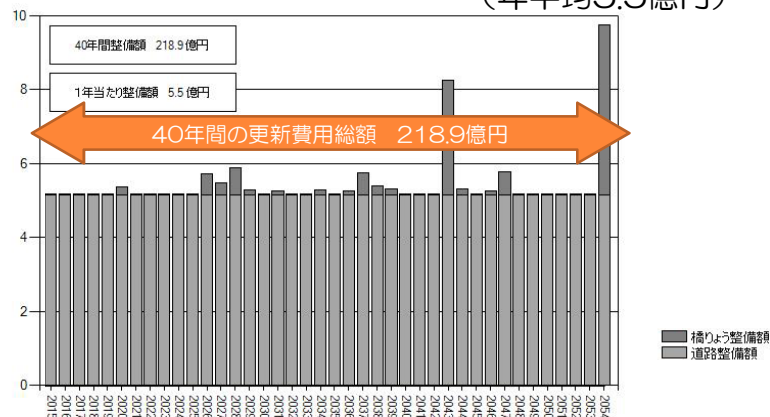
施設分類	内 訳
道 路	一般道路 227,629m (1,518,895㎡)
橋 梁	橋 梁 40橋 (内、刈谷1、碧南1)
上水道	配水管 222,331m
下水道 (汚水・雨水)	コンクリート管 22,943m
	陶管 113,128m
	塩ビ管 8,431m
	その他下水管 3,711m
	計 148,213m
河 川	準用河川 3,170m
公 園	街区公園 18箇所
	都市緑地 1箇所
	近隣公園 1箇所
	都市公園以外の公園 3箇所
農 道	農 道 9,475m
樋 門	樋 門 4箇所

11

## 高浜市のインフラ施設の更新費用

- インフラ施設（道路、橋りょう）を同種・同規模で更新した場合 = 40年間で218.9億円

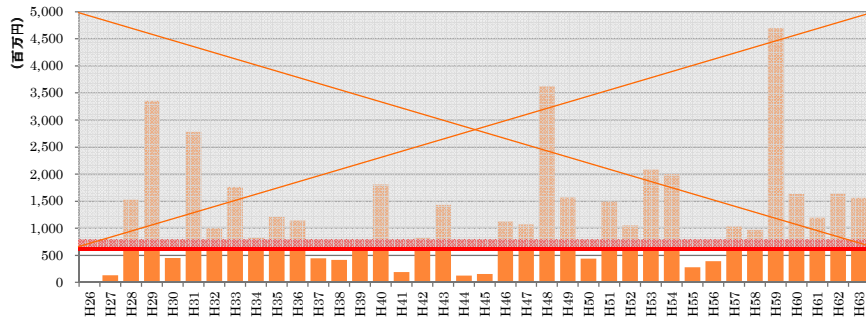
(年平均5.5億円)



→ 市民のライフラインを支える必要不可欠な支出  
※現在、方針を策定中、費用は概算表示

## 今までどおりの取組みをした場合

ケース① すべての施設をそのまま残し、今までどおりの応急的な修繕を行うと…

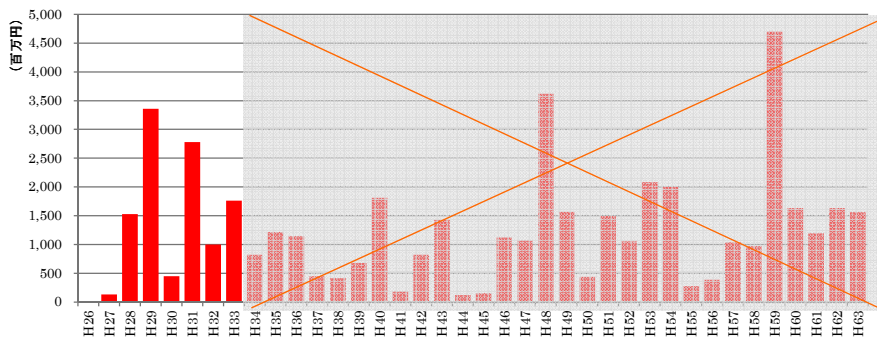


いずれは老朽化が進行し、建物が崩壊。  
安心・安全なまちから遠のいていくことに



## 古い順に更新を続けた場合

ケース② すべての施設をそのまま残し、古い施設から順番に建替え続けると…



借金をして対応しても、全ての施設を更新する  
前に財政が破たん



## 高浜市も老朽化問題に直面

### 【まとめ】

- ・生産年齢人口の横ばい ⇒ 税収の増額が見込めない
- ・高齢者人口の増加 ⇒ 医療費・介護費など  
扶助費の増大
- ・年少人口の横ばい ⇒ 学校・幼稚園・保育園を  
今後も維持していく

### 施設更新の大きな波に備えた取り組みが必要



- ① 公共施設の更新費用を削減
- ② 行政サービスの見直し

15

## 公共施設のあり方検討経過

年度	内容
H21	公共施設整備基金設置
H23	・高浜市公共施設マネジメント白書の作成 ・職員プロジェクトを組織
H24	高浜市公共施設あり方検討委員会を設置
H26	4月～：公共施設あり方推進本部会議の設置（行政） 6月：高浜市公共施設あり方計画（案）の作成 7月～：公共施設あり方検討特別委員会の設置（議会） 8月～10月：あり方計画説明会（全5回）の開催
H27	10月：公共施設マネジメント基本条例の制定 ：公共施設マネジメント推進委員会の設置

(参考)  
白書作成  
自治体  
H23  
西尾市  
H24  
半田市  
豊川市

16

※ 高浜市は、全国のなかでも先がけて取り組んでいます



## 高浜市が目指す公共施設の姿

「高浜市公共施設マネジメント白書」から見えてきた課題を踏まえ……

**「現行ある施設以外に  
新しい公共施設はつukらない」**

という考えのもと、

全体面積の中で約半分の割合を占めている



**「学校」を地域コミュニティの拠点として位置づけ、他の施設との複合化を視野に入れた施設の改修・建替えを実施**

17

## 具体的な改善目標(ハコモ/施設)

目指すべき姿の実現に向けた改善案 (H26)

改善項目①  
耐用年数の  
長寿命化

施設の計画的な修繕や大規模改修、適正な維持管理による施設の延命化

大規模改修35年  
建替え70年

改善項目②  
総量の圧縮

運営形態の見直しや、施設機能の複合化を図る。

延床面積  
37.7%の総量圧縮

長期の  
財政見通し

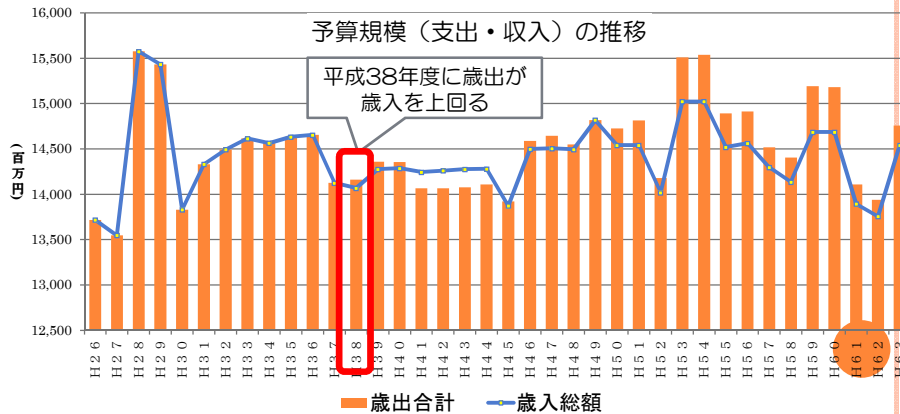
平成63年までの財政運営状況

長期財政見通し

18

## 40年間の長期の財政見通し①

- 改善項目①(長寿命化)、改善項目②(総量圧縮)を実施した場合の予算規模は、歳出が歳入を上回り、赤字となるため予算編成ができない。



## 40年間の長期の財政見通し②

- 平成26年度での財政見通しでは、平成38年度までに貯金がなくなり、公共施設の整備が実施できなくなる。
- インフラ施設(道路・橋など)の維持管理費用を確保

平成27年度

財政的な担保を確保するため  
次なる対策が必要

- さらなる施設の総量圧縮、推進プランの前倒し
- インフラ施設の長寿命化方針の策定
- 抜本的な行政サービスの見直し

## 第 2 部

### ① 翼小学校区の 公共施設のあり方



### 翼小学校区の公共施設の概要

施設名	老朽化	耐震化	利用者数
翼小学校 (児童センター・児童クラブ)	○	○	-
翼ふれあいプラザ	○	○	17人/日
湯山老人憩の家	×	×	2人/日

## 翼小学校区の公共施設のあり方

### 高浜市が目指す公共施設の姿

「学校」を地域コミュニティの拠点として位置づけ、他の施設との複合化を視野に入れた施設の改修・建替えを実施



- ① 翼小学校の大規模改修を実施
- ② 翼ふれあいプラザのあり方の検討、保有形態の見直し
- ③ 高浜中学校の建替えに併せ、他施設の機能を複合化  
 ⇒ (複合化対象施設)  
 湯山老人憩の家

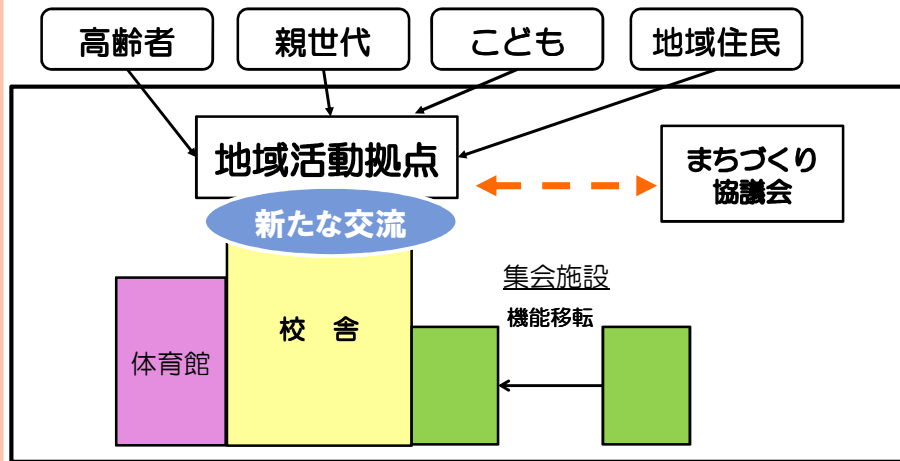
23

## 翼小学校区の公共施設複合化スケジュール

施設名	時期
翼小学校	H48-H49 大規模改修
翼ふれあいプラザ	H36-37 あり方検討
	H38 保有見直し
高浜中学校	H35-H36 大規模改修
	H53-H54 建替え
(中学校複合化対象施設)	H50-H54 複合化検討 跡地検討

24

## 翼小学校複合化イメージ図



地域コミュニティの拠点となる複合施設として、  
学校を整備し、将来にわたり持続させる。

25

## 第 2 部

### ②高浜市の主要な 公共施設のあり方



26

## 市立図書館の現状と今後の方向性

- 市立図書館の現状
  - ・ 建築年度 昭和54年度 ・ 延床面積 1,707㎡
  - ・ 利用者数 67,464人(H26)
  - ・ 事業費 67,930千円(H26)
  - ・ 堤外地に立地し、液状化の危険性がある。
- 公共施設あり方計画 推進プランの見直し  
【計画期間：平成29年度～平成31年度】  
図書館機能 ⇒高浜小学校等に図書館機能を移転させ、  
複合施設とします。

現在の方向性



従来の図書館ではなく、特色のある  
図書館のあり方を検討します。

27

## 体育センターの現状と今後の方向性

- 体育センターの現状
  - ・ 建築年度 昭和52年度 ・ 延床面積 1,259㎡
  - ・ 利用者数 28,049人(H26) ・ 耐震対策未実施
  - ・ 堤外地に立地し、液状化の危険性がある
- 公共施設あり方計画 推進プランの見直し  
【計画期間：平成29年度～平成31年度】  
スポーツ機能 ⇒機能の集約化・機能移転と複合化による  
スペースの効率的利活用。

現在の方向性



高浜小学校等に機能を移転させ、  
複合施設とします。

28

## 青少年ホーム(南テニスコート)の現状と今後の方向性

### ● 青少年ホーム(南テニスコート)の現状

施設名	建築年度	延床面積	利用率
青少年ホーム	昭和49年	694㎡	8%
南テニスコート	昭和57年	- ㎡	39%

### ● 公共施設あり方計画 推進プランの見直し

【計画期間：平成28年度～平成30年度】

集会機能⇒スペースの有効活用による施設の複合化・集約化  
保有形態の見直しによる効率化

#### 現在の方向性

施設を民間に移譲し、機能の集約化を行によるスポーツ拠点の形成を目指します。

29

## 市営住宅の現状と今後の方向性

### ● 市営住宅の現状

施設名	建築年度	棟数	戸数	延床面積
葭池住宅	昭和39年	2	10	320㎡
芳川住宅	昭和55年	1	24	1,581㎡
湯山住宅	昭和57年	3	48	3,305㎡
東海住宅	昭和61年	3	48	3,693㎡
稗田住宅	平成元年	1	20	1,569㎡

### ● 公共施設あり方計画 推進プランの見直し

【計画期間：平成28年度～平成30年度】

市営住宅 ⇒ 計画的修繕を行いつつ、民間ストックの活用（新民間賃貸住宅・家賃助成の検討）に向けた検討を行います。

30

## かわら美術館の現状と今後の方向性

- かわら美術館の現状
  - ・ 建築年度 平成5年度 ・ 延床面積 4,669㎡
  - ・ 観覧者数(常設展・企画展・特別展) 52,121人(H26)
  - ・ 事業費 160,000千円(H26)

- 公共施設あり方計画での位置づけ

計画前倒し!

【計画期間：平成38年度～平成41年度】

美術館機能 ⇒ 大規模改修による長寿命化

保有形態の見直しによる効率化

現在の方向性

運営のあり方を見直し、  
美術館のあり方を今後5年間で検討します。

## 中央公民館の現状と課題 (どうして中央公民館を廃止するのか)

- 中央公民館の現状

- ・ 建築年度 昭和55年度 ・ 延床面積 4,091㎡
- ・ 利用者数73,354人(H25) ・ 利用率 15%(H25)
- ・ 事業費 31,448千円 (地区公民館 17%)

【課題】

長期財政見通しでは、大規模改修に伴う財政負担は困難と判断

- 公共施設あり方計画での位置づけ

- ・ 「集会施設」⇒スペースの有効活用による施設の複合化・集約化
- ・ 跡地活用として、土地の売却や貸出等による財源確保

当時の方向性

【計画期間：平成30年度～平成33年度】

- ・ 公民館機能 ⇒ 他の集会施設へ機能の集約化
- ・ ホール機能 ⇒ 高浜小学校の更新時に機能の複合化

32



## 中央公民館の今後の方向性 (どうして廃止時期を前倒しするのか)

- 長期財政見通しによる計画の前倒し
  - 平成26年度での財政見通しでは、中央公民館をH30～H33の間で廃止した場合でも、H38までに貯金が枯渇
- 新たな財政負担への対応
  - インフラ施設に係る投資費用の財源確保
  - 機能移転までに発生する施設・設備の修繕費の抑制

現在の方向性

計画前倒し！

- 公民館機能⇒他の集会施設へ機能の集約化
- ホール機能⇒高浜小学校の更新時に機能の複合化
- 商工会 ⇒移転検討

33

## 中央公民館の機能移転

中央公民館	機能移転先施設						
	H27	H28	H29	H30	H31	H32	H33
中央公民館 ホール機能	→	各学校体育館 美術館ホール、いきいき広場ホール			高浜小学校 体育館ホール		
中央公民館 集会機能	→	<b>移転先施設一覧</b> 各地区公民館 各ふれあいプラザ 高浜エコハウス 新庁舎(市民会議室・議場) かわら美術館(会議室・スタジオ)					

34

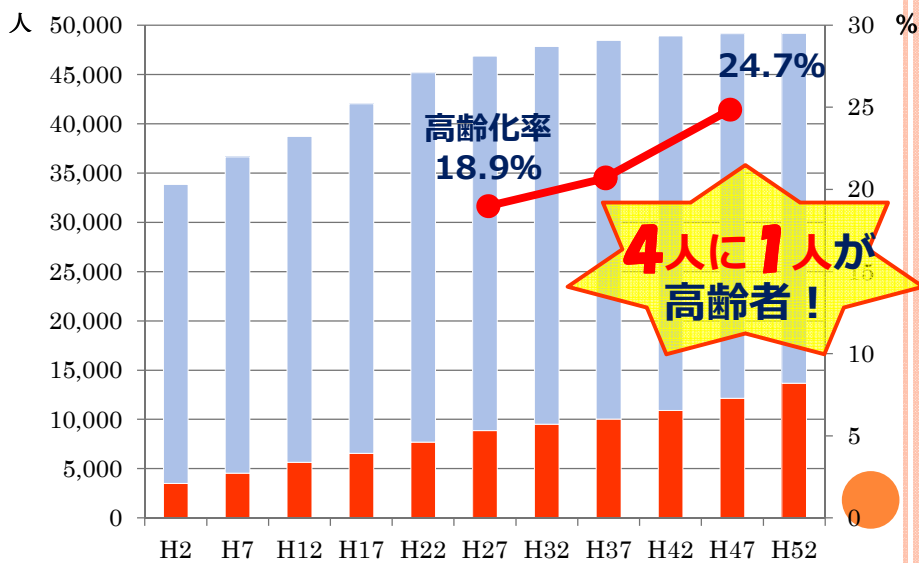
## 第 3 部

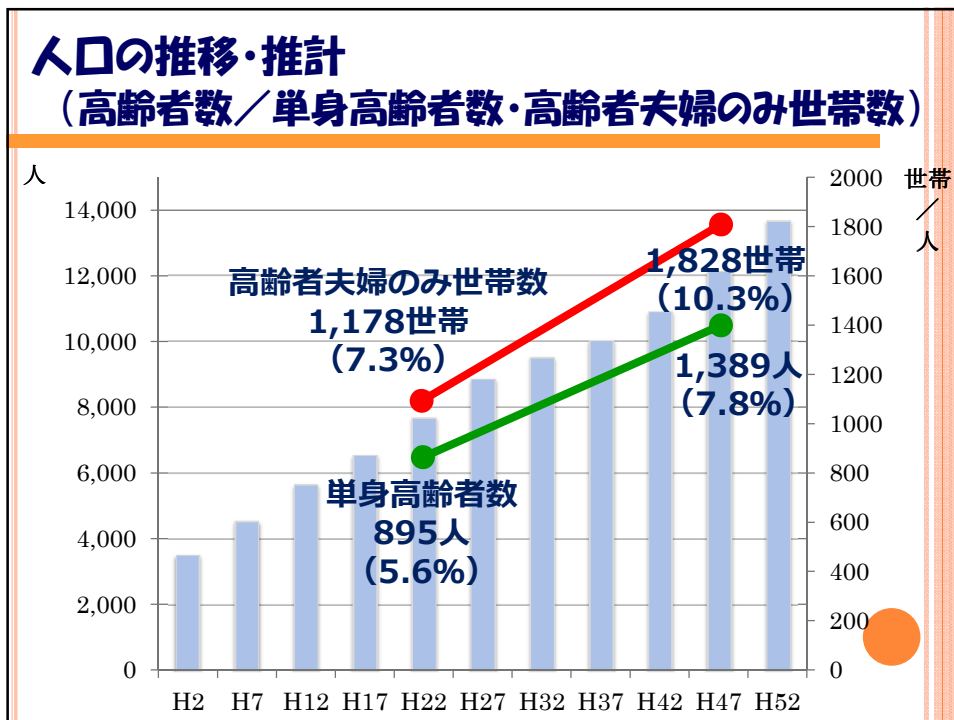
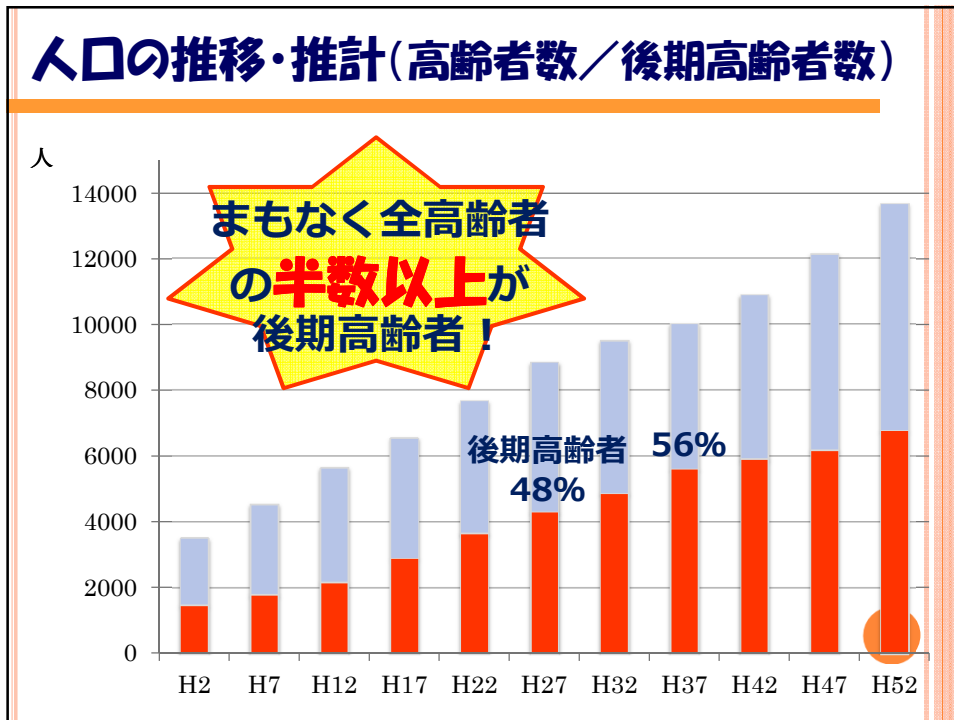
# 新しい 病院のあり方

35

高浜市保健福祉グループ

### 人口の推移・推計(総人口/高齢化率)





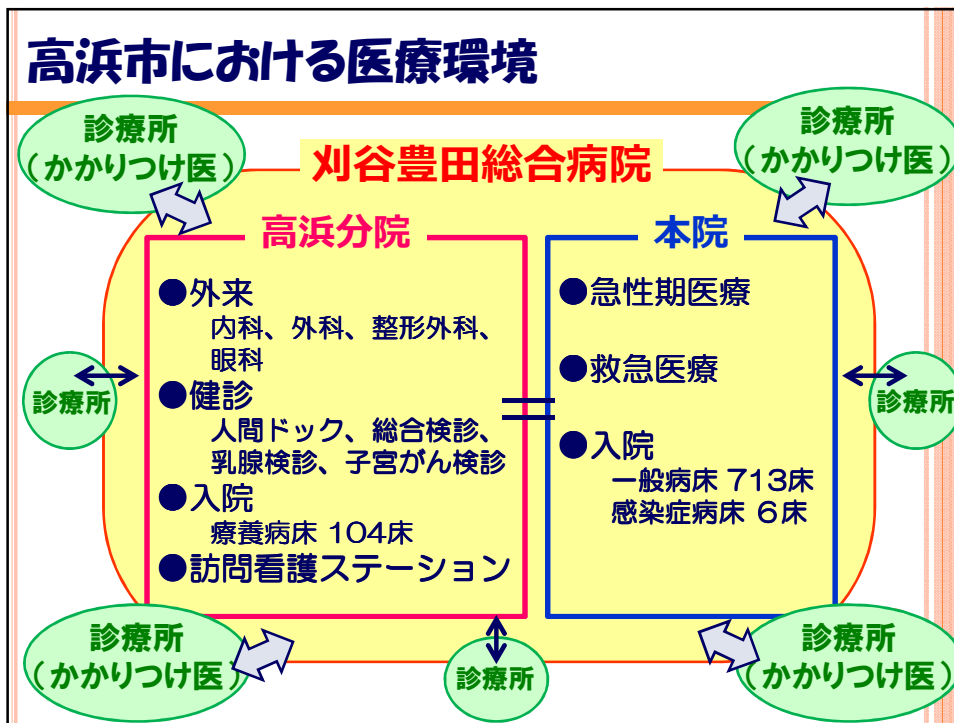
### 健康寿命 の延伸

健康のお話

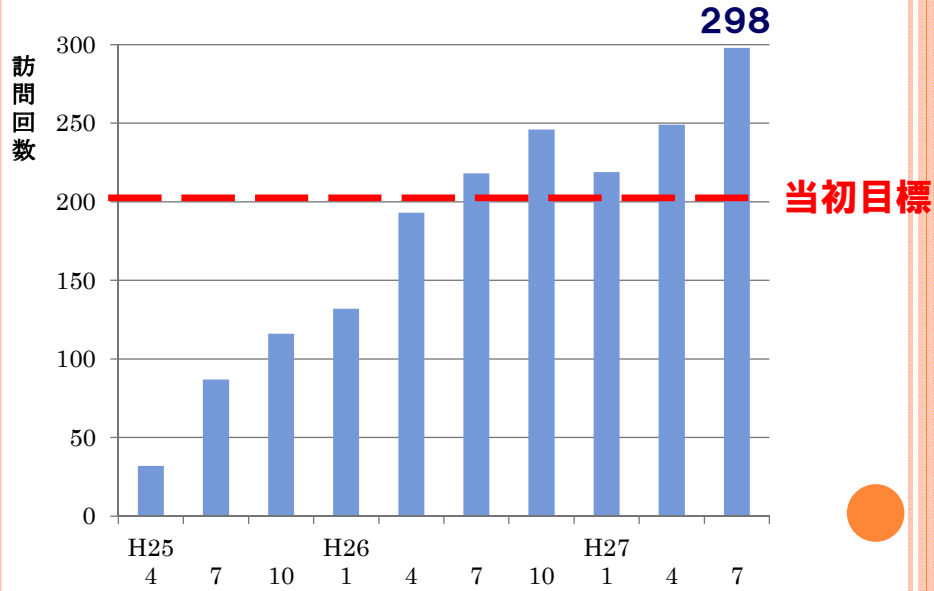
折紙教室

健康体操

### 地域医療 の充実

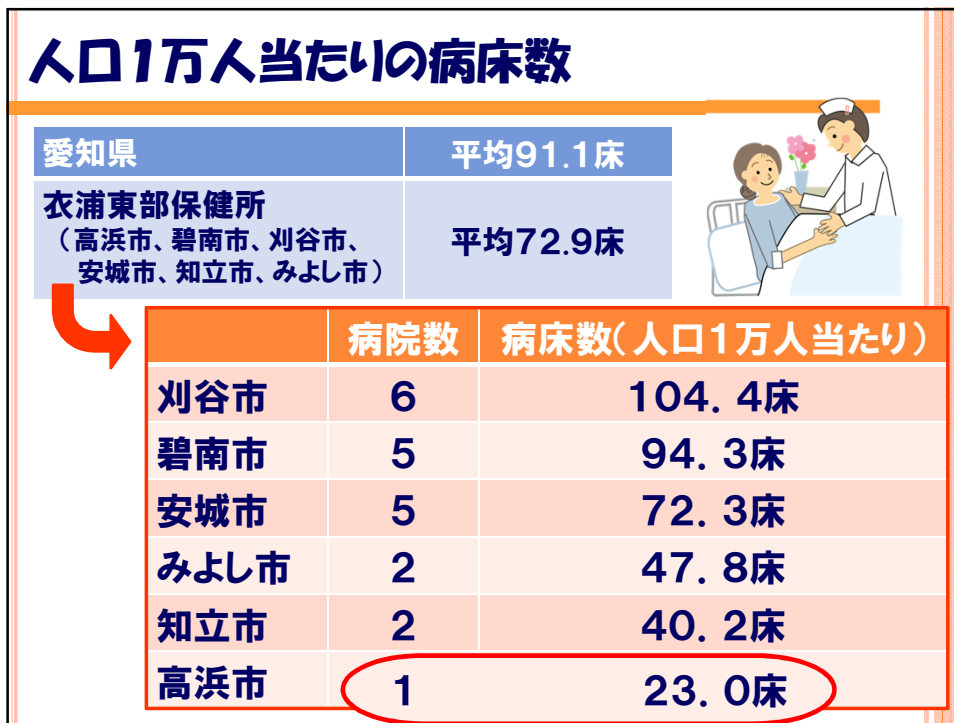


## 訪問看護ステーション(訪問回数)の推移



## これからは「ときどき入院、ほぼ在宅」へ





### 刈谷豊田総合病院 高浜分院

- もともと「高浜市立病院」として、昭和60年2月に開院
- 医師不足の影響から、病院の存続が危ぶまれるようになり、平成21年4月に医療法人豊田会へ民間移譲
- 民営化後は、縮小された診療体制が徐々に復活  
104あるベッドは、4年前からほぼ満床

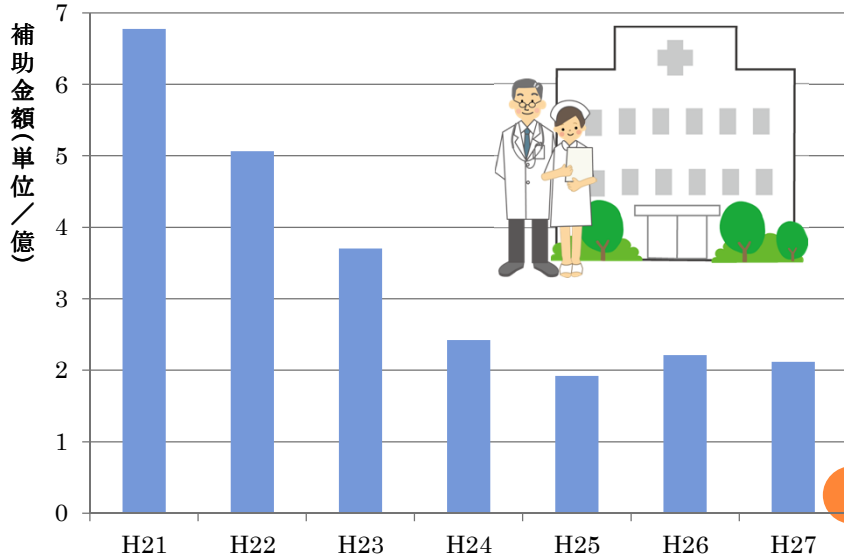


### 病院の移譲に関する協定書

- 豊田会と高浜市は協力して10年以上病院の運営に努める
- 病院の土地は無償貸与、建物は無償譲渡
- 病院を継続するため、高浜市からの財政支援
  - ①運営費補助金
    - ・病院を運営するために必要な経費
    - ・地域医療・救急医療を確保するための経費（刈谷市の30%）
  - ②施設整備費補助金
    - ・高度医療機器やシステム整備のための経費（3千万円を限度）
    - ・病院の建替えを含む施設改修経費（20億円を限度）
    - ・施設の緊急修繕が発生した場合の経費（その都度協議）



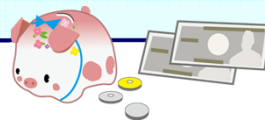
## 豊田会への財政支援の推移



- **施設の老朽化**(特に、電気、空調、給排水といった付帯設備)が深刻で、**毎年多額の修繕費**が発生



- 現在の建物では、**病床を増やすスペースも**なく、**毎年2億円近い赤字**が発生

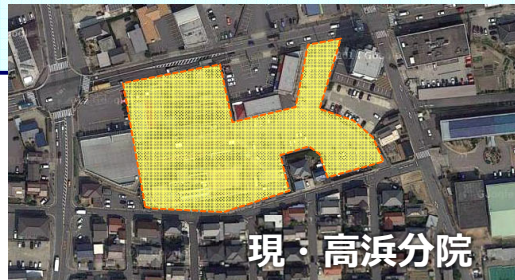


**現在の敷地内での建替えを検討**



○現在の敷地での建て替えを検討するも、  
**不整形地**であるため制約も多く、**入院患者を抱えたままの建替えは困難**

○移転候補地の中から、**市民の皆さんの利便性**などを考慮し、**中央公民館の跡地**を選択

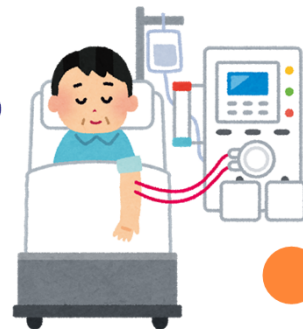


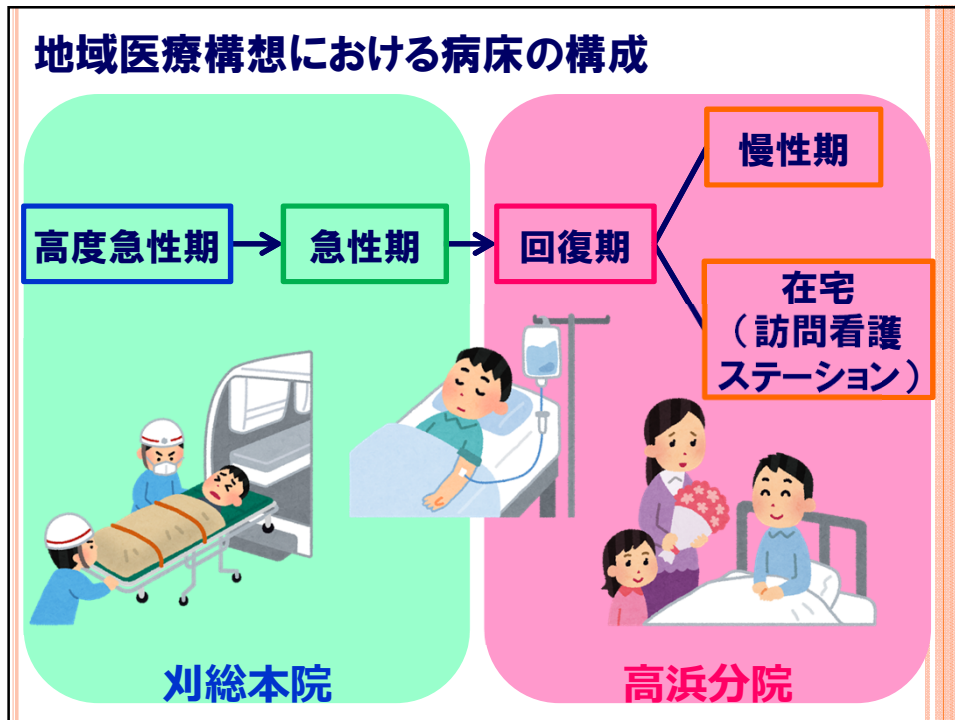
## 新しい病院のあり方

～高浜市唯一の病院として、  
最近の医療情勢に应运てまいります～  
(最短で平成30年4月オープン予定)

### 1 医療機能の充実

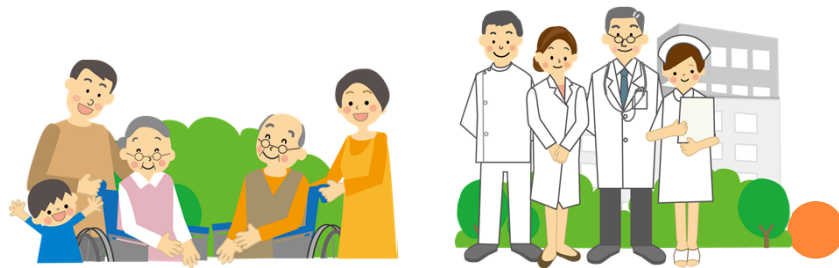
- ①専門外来の充実(腎臓内科など)
- ②人間ドック、総合検診の充実
- ③透析センターの新設
- ④回復期、慢性期病床の増床





## 2 地域包括ケアシステムへの貢献

- ① 訪問看護ステーションの充実(機能強化型)
- ② 居宅介護支援事業所の開設
- ③ 災害時における医療救護所の後方支援
- ④ 定期巡回・随時対応型訪問介護看護の実施



## 機能強化型訪問看護ステーション

### 主なサービス内容



24時間対応



重症度の高い患者



かかりつけ医との連絡調整



自宅での看取り

## 建物の概要

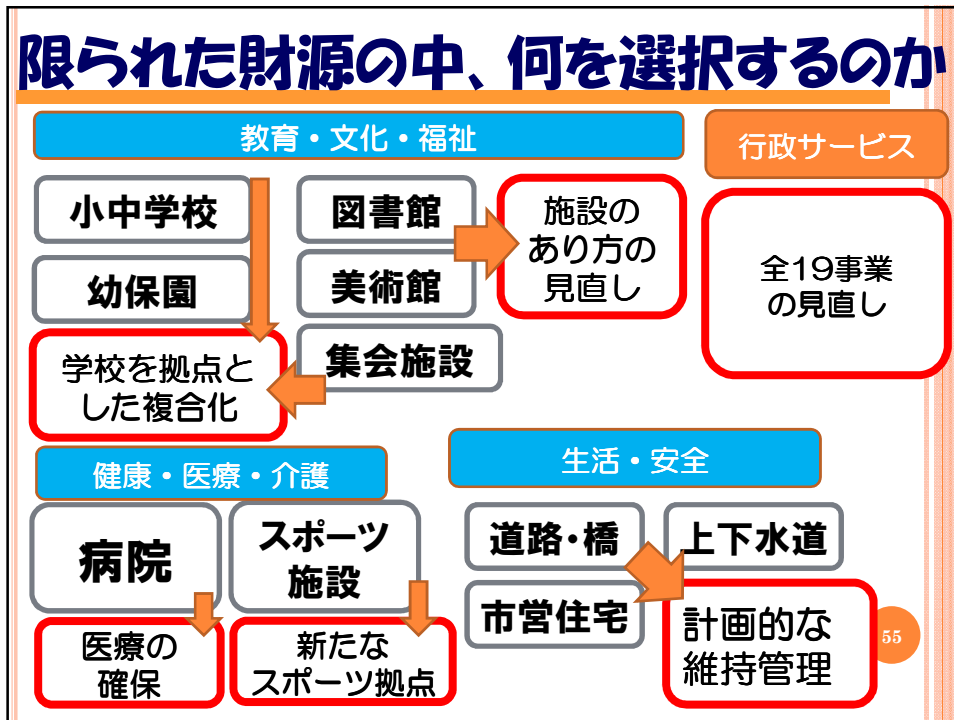
### 1 概要

	現 状	計 画
構造	鉄筋コンクリート造り 地下1階、地上5階	鉄筋コンクリート造り 地上6階
延床面積	8,640㎡	約15,000㎡

### 2 フロア構成

6階	病棟
5階	病棟
4階	病棟
3階	病棟
2階	透析センター、健診センター、リハビリ
1階	外来、訪問看護





## おわりに

- 公共施設のあり方を考える取組みは、新しいものをつくる経験はあっても、「複合化・集約化」という今まで経験したことがない取組みです。
- 限られた財源の中、何を優先して、集中的に財源を投入するかを選択します。

↓

将来の高浜市が  
持続可能で自立した自治体であるように  
最重点課題として取り組んでまいります